

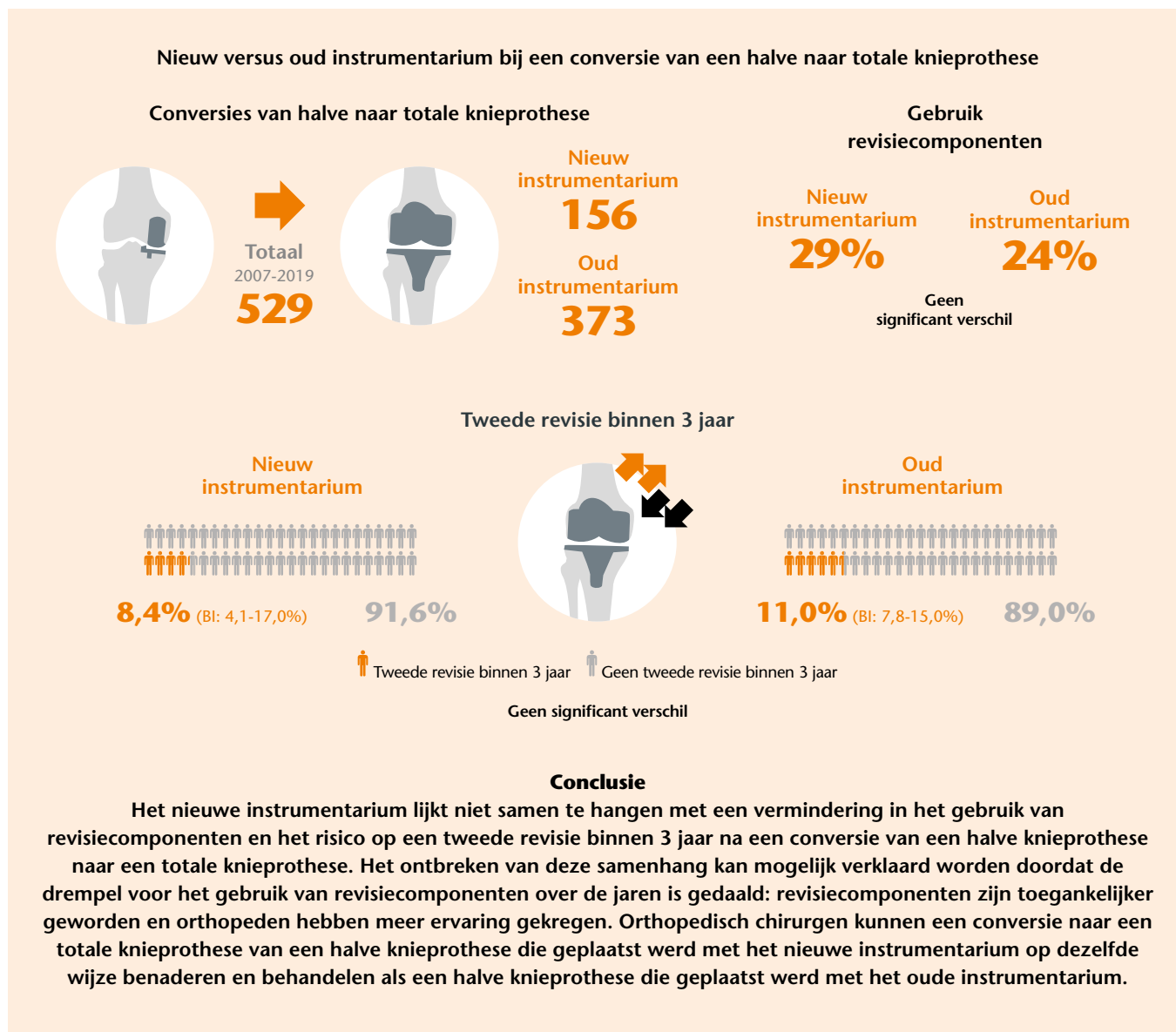
Nieuw instrumentarium voor plaatsen van halve knieprothese lijkt de moeilijkheid van een conversie naar totale knieprothese niet te verminderen

Bij een revisie van een halve knieprothese (HKP) wordt er meestal een conversie, of omzetting, naar een totale knieprothese (TKP) uitgevoerd. Omdat de HKP meer weefsel en bot spaart dan een TKP, zou een conversie van HKP naar TKP theoretisch eenvoudiger moeten zijn dan een volledige revisie van een TKP en mogelijk zelfs gelijk aan een primaire TKP. Een conversie van een HKP naar een TKP lijkt echter moeilijker uit te voeren, omdat het gebruik van componenten die speciaal voor een revisie-ingreep ontwikkeld zijn vaak toch noodzakelijk is.

In 2012 is een nieuw instrumentarium voor het plaatsen van een HKP ontwikkeld met als doel het preciezer plaatsen

van de tibiacomponent, waarbij zoveel mogelijk bot behouden blijft. Recente studies laten zien dat er minder tweede zaagsnedes aan de tibia nodig zijn en er dunnere inserts worden geplaatst door het gebruik van dit nieuwe instrumentarium.

Met LROI-data is gekeken of het nieuwe instrumentarium samenhangt met minder gebruik van revisiecomponenten tijdens een conversie naar een TKP vergeleken met het oude instrumentarium. Ook is gekeken of er na een conversie naar een TKP een lager risico is op een tweede revisie binnen 3 jaar.



No difference in the use of revision components and rerevision rate in conversion to total knee replacement following Oxford Partial Knee Microplasty Instrumentation: a registry study of 529 conversions. Sj van Langeveld, SJ Janssen, KLM Koenraadt, JAAM van den Hout, LN van Steenbergen, RCI van Geenen.